

# 澎湖縣立文光國民中學 112 學年度第二學期第三次成績評量七年級國文科試卷

□讀卡 ■答案卷

七年 班 座號： 姓名：

## 一、注音國字 16 % (每字1分)

1. 「顛」抖：            2. 蒙「辱」：            3. 羞「赧」：            4. 「矇」騙：            5. 「睨」之：  
6. 「晉」取：            7. 「臍」帶：            8. 禁「巒」：            9. 「出弓↘」新：        10. 「ㄅ↘」愧：  
11. 「く一ノ」視：        12. 病入膏「厂又尤」：        13. 以杓「出又乙ノ」油：  
14. 驕「ㄩ一ㄣ」：        15. 力挽狂「ㄉㄣノ」：        16. 十惡不「尸ㄗノ」：

## 二、注釋配合題 14% (每題2分，請填入正確代號)

|         |       |       |       |       |       |         |
|---------|-------|-------|-------|-------|-------|---------|
| A. 尷尬   | B. 滔天 | C. 謙抑 | D. 猶在 | E. 居功 | F. 亙古 | G. 混吃混玩 |
| H. 良師益友 | I. 遺愛 | J. 瀏覽 | K. 糟蹋 | L. 渺茫 | M. 赫然 | N. 蒙辱   |

郝大少家境富裕，家中佣人眾多，自小( 1. )，不學無術，在父母無盡寵溺之下，竟然犯下了( 2. )大罪，此時的他卻仍不知悔改，著實( 3. )了父母對他的關愛，也使父母( 4. )。幸而，在( 5. )的苦心勸導之下，大少(6.)發現自己從前的不懂事，並也體會到即使犯錯，父母的愛猶在，從此，浪子回頭，痛定思痛，大少成為一個( 7. )有禮的人！

## 三、成語配合題 10% (每題1分，請填入正確代號)

|         |         |         |         |         |         |         |
|---------|---------|---------|---------|---------|---------|---------|
| A. 適得其所 | B. 結草銜環 | C. 遺珠之憾 | D. 虛懷若谷 | E. 沁人心脾 | F. 如履薄冰 | G. 義憤填膺 |
| H. 車水馬龍 | I. 殺雞儆猴 | J. 暴殄天物 | K. 華而不實 | L. 捉襟見肘 | M. 鳥盡弓藏 | N. 數典忘祖 |

1. 阿花好賭成性，早已花光了家中的積蓄，現在過著( )的生活。  
2. 你對我們全家的救命之恩，我們就是( )也難以回報。  
3. 法官嚴厲懲罰喝酒開車肇事的駕駛，以達到( )的效果。  
4. 夏同學被不良少年勒索，全班同學聽到了這個消息，無不( )。  
5. 她身為公司高層主管，卻能( )地接納部屬的意見，真是難能可貴。  
6. 每當週五的夜市開市之後，這附近的道路總是( )，熱鬧極了！  
7. 這些家具看起來還很新，未免( )，讓我們整理一下，送給需要的人吧！  
8. 我們應該要言行一致，才能受到尊重，( )的浮誇行為，終究會遭到鄙視。  
9. 小欣做事一向戰戰兢兢，( )，所以極少出錯。  
10. 縱使是留學國外，也要記得自己的文化根源，豈可( )？

## 四、選擇題 50% (每題2分)

- ( ) 1. 「鋤禾日當午，汗滴禾下土。誰知盤中飧，粒粒皆辛苦。」這首詩要說明的道理，與下列何者最為接近？  
(A)春耕夏耘，秋收冬藏 (B)種瓜得瓜，種豆得豆 (C)百般武藝，不如鋤頭落地  
(D)一粥一飯，當思來處不易
- ( ) 2. 論語為中國的經典古籍，留予後人不少珍貴的修身格言，下列哪句論語的名言，可以指引我們避免偏見的思維？

【第 1 頁結束 背面尚有試題】

- (A)不患人之不己知，患不知人也 (B)見賢思齊焉，見不賢而內自省也 (C)不在其位，不謀其政 (D)子絕四：毋意，毋必，毋固，毋我
- ( ) 3. 歌壇明星齊聚感恩節餐會，主持人請大家說說對謝天一文的看法，下列哪位明星說錯了？  
 (A)林俊傑：「謝天」是因為要感謝的人太多了，因此將感謝獻給上天 (B)蔡健雅：作者不謝渺茫的天，是因為他更感謝辛苦工作的祖父母 (C)荒山亮：愛因斯坦不居功的談話，是為了避免樹大招風 (D)許哲珮：「得之於人者太多」，所以人應飲水思源，回饋社會
- ( ) 4. 「無論什麼事，得之於人者太多，出之於己者太少。」下列選項中，哪一個符合「出之於己者」？  
 (A)先人的遺愛與遺產 (B)眾人的支持與合作 (C)自己的努力與奔波 (D)等待機會的到來
- ( ) 5. 下列歷史事例中，誰的行為最合乎「功成不居」的美德？  
 (A)張良幫助劉邦逐鹿中原後，隱姓埋名不問政事 (B)吳三桂衝冠一怒為紅顏，開關助清兵入主中原 (C)毛遂自我推荐，且達成平原君交付的使命 (D)岳飛拐子馬屢破金兵，卻死於三字獄
- ( ) 6. 韓國藝人討論視力與偏見一文的寫作手法，下列誰的說法有誤？  
 (A)仲基：本文結構分明，對比清楚，藉由老先生視力喪失前後的態度，凸顯偏見的影響力  
 (B)寶劍：本文藉事說理，運用與老先生之間的對話，闡釋與人相處應該去除原有偏見  
 (C)宇彬：作者藉由自己娶了黑人妻子的經驗，說明每個人都應該竭力破除潛藏的偏見  
 (D)鍾碩：本文破除偏見的情節轉折，是老先生失明後發現自己的心理輔導員是位黑人
- ( ) 7. 天堂與地獄：「它使你沒有理想、沒有創造、沒有前途，逐漸腐化，這種心靈的煎熬，要比上刀山下油鍋的皮肉之苦，更令人受不了啊！」，這句話的旨意為何？  
 (A)感慨人生變化的無奈 (B)心靈的腐化比肉體的折磨更令人難受 (C)應把抱怨環境的心情，化為上進的力量 (D)人要有一技之長才可以生存
- ( ) 8. 隔山打牛一文中，作者所欲揭示的主旨為何？  
 (A)能力是靠日積月累的鍛鍊所形成 (B)取暖莫靠別人的火，要自己動手砍柴  
 (C)任何技藝都可以熟能生巧 (D)天生我材必有用
- ( ) 9. 麗娜老師請同學們報告記承天夜遊一課的文意，請問下列哪位同學的說明最正確？  
 (A)陳進：「元豐六年十月十二日，夜，解衣欲睡」代表天氣炎熱，穿著衣服會睡不著  
 (B)王德：「積水空明」展現庭院積水清澈透明，「水中藻荇交橫」指的是竹柏的影子  
 (C)吳修月色入戶」說明作者的夜遊動機，「欣然起行」可感受作者的興奮之情  
 (D)李業：「念無與樂者，遂至承天寺，尋張懷民」表示作者無聊，才到寺中找朋友
- ( ) 10. 「何夜無月？何處無竹柏？但少閑人如吾兩人耳！」下列何者為文中所謂「閑」的境界？  
 (A)無所事事之閑 (B)心中悠遠曠達之閑 (C)偷得浮生半日之閑 (D)氣定神閑之閑
- ( ) 11. 主語是指說話或文章時句子的主要對象，就記承天夜遊一文的句子，請問哪一句的主語不是指蘇東坡？  
 (A)解衣欲睡 (B)念無與樂者 (C)遂至承天寺 (D)何夜無月
- ( ) 12. 現今所謂的「文言文」，其實就是當初古人的日常生活用語，然而部分用語又跟現今流行用語意思多有相通，像「求……的心裡陰影面積」，回溯成文言即為何者？

- (A)甚為重，乃語三回 (B)心如死灰，灰厚幾何 (C)盡美盡善，不忍卒觀  
(D)斯言甚善，余不得贊一詞
- ( )13. 在賣油翁一文當中，主角陳康肅的情緒變化應依序為下列何者？  
(A)憤怒→羞愧→理解 (B)自滿→憤怒→理解 (C)驕傲→羞愧→憤怒 (D)羞愧→憤怒→自豪
- ( )14. 如果你想勸告陳堯咨「做人要懂得謙虛」的道理，下列何者**不適合**？  
(A)馬克吐溫：「遭到誹謗還大肆張揚，那是不聰明的，誹謗很少能禁得住沉默的磨損。」  
(B)蘇格拉底說：「我唯一知道的一件事，就是我什麼都不知道。」  
(C)愛因斯坦說：「用一個大圓圈代表我所學到的知識，但圓圈之外的那些空白，對我來說就意味著無知。」  
(D)高爾基：「智慧是寶石，如果用謙虛鑲邊，就會更加燦爛奪目。」
- ( )15. 「像我祖母之於我家」的「於」字用法，與下列何者相同？  
(A)不戚戚「於」貧賤 (B)取葫蘆置「於」地 (C)得之「於」人者太多 (D)留蚊「於」素帳中
- ( )16. (甲)頗為「尷尬」(乙)彈奏「琵琶」(丙)爬滿「葡萄」藤(丁)偶然「邂逅」(戊)「囫圇」吞棗。以上詞語，哪些屬於「聯綿詞」？  
(A)甲丙戊 (B)乙丁戊 (C)甲乙丙丁 (D)甲乙丙丁戊
- ( )17. 星光大道冠軍爭奪賽，除了比歌藝之外，還要考考參賽者的臨場機智，主持人陶子要參賽者選出視力與偏見一文中哪一種行為是**不存有**「偏見」的。哪一位參賽者答對了？  
(A)邊小憲：在南方時，老先生從未和黑人一起吃飯 (B)馮小俠：舉辦野餐會時，在請帖上註明「我們保留拒絕任何人的權利」(C)黃小善：我看不出人是白人，還是黑人，對我來講，我只知道他是好人，還是壞人 (D)曾小豪：作者赫然發現老先生的妻子是黑人
- ( )18. 新聞臺競爭激烈，為了獲得高收視率，常常派出SNG車做新聞實況的連線報導，此舉同時也考驗著記者的臨場應對。有些記者常因時間匆促而誤用詞語，讓大眾啼笑皆非。下列「」中的詞語，何人使用**錯誤**？  
(A)張小琴：某國三學生在海邊遭瘋狗浪捲走，所幸救生員及時下海救人，檢回一條命，這名國三生「大難不死，必有後福」 (B)謝阿榮：兩群青少年在KTV打群架，又恰巧在同家醫院就醫，所謂「仇人相見，分外眼紅」，在醫院又打起來 (C)沈阿華：「受人之託，忠人之事」，某對夫妻幫友人買樂透，後來竟中了頭獎而避不見面，現在這名友人提出告訴 (D)許大國：這名犯人今晚就要受到槍決，臨終前，他希望能夠親自向受害人表達歉意，所謂「人外有人，天外有天」，受害人正趕過來
- ( )19. 下列「」中的詞語，何者意思相同？  
(A)花了好幾年的「功夫」／你這「功夫」練得真不錯 (B)這帖中藥材要加酒「煎熬」，才有功效／歹徒禁不住良心的「煎熬」，終於向警方坦承犯行 (C)天氣炎熱，食物很容易「腐敗」／金錢買不到快樂，權力帶來「腐敗」 (D)不喜歡「拘束」的生活／自由雖可貴，但接受禮法「拘束」也是重要的
- ( )20. 所謂的反義詞，是指由兩個意思相反或相對的單詞組成的複詞，兩個字在使用上各自代表意思相反或相對的意義，沒有偏廢任一個字的意思，例如：「如人飲水冷暖自知」中的「冷

【第3頁結束 背面尚有試題】

暖」即是反義詞，請問下列何者與其使用方法不同？

(A)這間餐館的獨門料理，名聞「遐邇」，每天都有大批饕客上門光顧 (B)事有「輕重」緩急之分，這個道理我怎麼會不懂 (C)他因小人的讒言而遭「貶謫」 (D)橫看成嶺側成峰，「遠近」高低各不同

( )21. 下列①頷②頰③頸④額，有關臉各部位的名稱，依照順序由上至下排列為何？

(A)①②③④ (B)④①②③ (C)④②①③ (D)④③②①

( )22. 下列「 」中的詞語，何者意思前後相同？

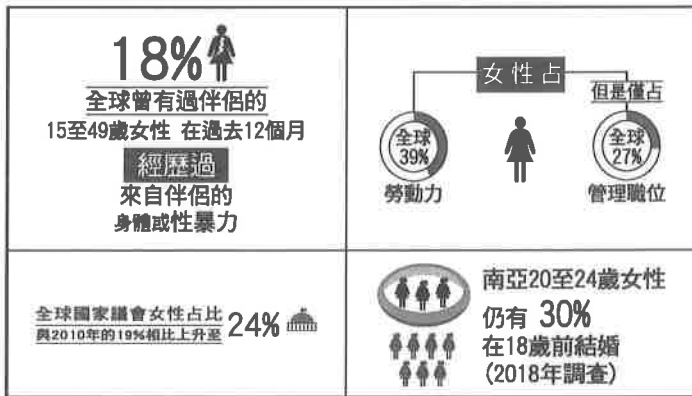
(A)陳康肅笑著將賣油翁「打發」走／修哥以打籃球來「打發」時間 (B)「無他」，但手熟爾／學問之道「無他」，求其放心而已 (C)有賣油翁釋擔「而立」／她早已過了「而立」之年 (D)他只是「一味地不斷賠「小心」／在游泳池畔行走一切都要「小心」

( )23. 下列「 」中的詞語，何者指的不是第一？

(A)丹斐：在福和好聲音的比賽中，我的成績居然「敬陪末座」，令人讚嘆 (B)龍鷹：本人所練的道魔雙修大法，環顧武林，可謂「當世無雙」 (C)美娜：他的古箏造詣已達爐火純青的境界，當今樂壇「無出其右」 (D)遠雄：我斥資五億蓋的大巨蛋可以說是「獨步全球」

( )24. 賣油翁一文中「但微頷之」的「頷」有詞性改變的現象，試問下列何者詞性轉變與之相同？

(A)這一片天空很「希臘」 (B)自從大病一場後，他便不「菸」不酒 (C)在不是冬季節，「冷」了離別 (D)旋轉腳跟練習「奢華」



( )25.

左圖是根據聯合國 2019 年永續發

展目標報告製作的圖表。下列關於圖表內容的推論，何者最不恰當？

- (A)甲：82%的全球女性未曾遭受來自伴侶的身體或性暴力  
(B)乙：全球女性在職場上擔任管理職位的比例較男性少  
(C)丙：全球女性的參政比例有所提升，但仍為少數  
(D)丁：2018 年至少有 30% 的 20 至 24 歲南亞女性結過婚

【第 4 頁結束 背面尚有試題】

## 五、閱讀測驗 10% (每題 2分)

### 1. 釘子的故事 佚名

有一個男孩脾氣很壞，於是他的父親給他一袋釘子，並且告訴他，每當他發脾氣的時候，就釘一根釘子在後院的圍籬上。

第一天，這個男孩釘下了三十七根釘子。慢慢的，每天釘下的數量減少了。他發現控制自己的脾氣，要比釘下那些釘子來得容易些。

終於，有一天，這個男孩再也不會失去耐性亂發脾氣。他告訴父親這件事，父親告訴他，現在開始，每當他能控制自己脾氣的時候，就拔出一根釘子。日子一天天過去，最後男孩告訴他父親，他終於把所有釘子都拔出來了。父親握著他的手，來到後院，對他說：「你做得很好，我的孩子，但是看看那些圍籬上的洞。這些圍籬將永遠不能回復成從前的樣子。」

你生氣的時候說的話，將像這些釘子一樣留下疤痕。如果你拿刀子捅別人一刀，不管你說了多少次對不起，那個傷口將永遠存在。話語的傷痛就像肉體的傷痛一樣，令人無法承受。

- ( ) 1. 根據本文，文中的父親是一位什麼樣的人？  
(A) 是一位木匠，對如何使用釘子很有經驗 (B) 教導孩子非常有原則，言出必行  
(C) 擅長言教，有條不紊，讓孩子百口莫辯 (D) 懂得用巧妙的方法達到教育孩子的目的
- ( ) 2. 「圍籬上的洞」象徵什麼意義？  
(A) 一時情緒失控，會造成永難彌補的傷害 (B) 知錯能改，善莫大焉 (C) 男子漢敢做敢當 (D) 人與人之間的藩籬要推倒談何容易
- ( ) 3. 下列哪一句話可以和本文互相印證？  
(A) 當斷不斷，必受其亂 (B) 良藥苦口利於病 (C) 惡言傷人六月寒 (D) 斬草不除根，春風吹又生

### 原 毀 韓 愈

古之君子，其責己也重以周，其待人也輕以約。重以周，故不怠；輕以約，故人樂為善。……今之君子則不然，其責人也詳，其待己也廉。詳，故人難於為善；廉，故自取也少。

**注：**①責：要求。②重以周：嚴格而周密。③輕以約：寬容而簡約。④不怠：指不懈怠地進行道德修養。⑤廉：少。⑥自取也少：自己的收穫就少。

- ( ) 4. 依上文，下列何者最符合「古之君子」之德行？ (A) 責己以嚴，待人以寬 (B) 不患人之不己知，患不知人也 (C) 己所不欲，勿施於人 (D) 有朋自遠方來，不亦樂乎
- ( ) 5. 依上文，「今之君子」收穫少的原因是下列何者？ (A) 學習態度輕佻，導致老師不滿而不願教導他 (B) 對自己要求太少，容易自欺欺人，心生懈怠 (C) 認為別人做不到，事必躬親，所以疲於奔命 (D) 處事太廉潔，旁人無利可圖，是故眾叛親離

【第 5 頁結束】~~~試題結束~~

澎湖縣立文光國民中學 112 學年度第二學期第三次成績評量七年級國文科試卷

■答案卷

七年 班

座號：

姓名：

一、注音國字 16 % (每字1分)

|   |    |    |    |    |    |    |    |
|---|----|----|----|----|----|----|----|
| 1 | 2  | 3  | 4  | 5  | 6  | 7  | 8  |
|   |    |    |    |    |    |    |    |
| 9 | 10 | 11 | 12 | 13 | 14 | 15 | 16 |
|   |    |    |    |    |    |    |    |

二、注釋配合題 14% (每題 2 分，請填入正確代號)

|   |   |   |   |   |   |   |
|---|---|---|---|---|---|---|
| 1 | 2 | 3 | 4 | 5 | 6 | 7 |
|   |   |   |   |   |   |   |

三、成語配合題 10% (每題1分，請填入正確代號)

|   |   |   |   |   |   |   |   |   |    |
|---|---|---|---|---|---|---|---|---|----|
| 1 | 2 | 3 | 4 | 5 | 6 | 7 | 8 | 9 | 10 |
|   |   |   |   |   |   |   |   |   |    |

四、選擇題 50% (每題2分)

|    |    |    |    |    |    |    |    |    |    |
|----|----|----|----|----|----|----|----|----|----|
| 1  | 2  | 3  | 4  | 5  | 6  | 7  | 8  | 9  | 10 |
|    |    |    |    |    |    |    |    |    |    |
| 11 | 12 | 13 | 14 | 15 | 16 | 17 | 18 | 19 | 20 |
|    |    |    |    |    |    |    |    |    |    |
| 21 | 22 | 23 | 24 | 25 |    |    |    |    |    |
|    |    |    |    |    |    |    |    |    |    |

五、閱讀測驗 10% (每題2分)

|   |   |   |   |   |
|---|---|---|---|---|
| 1 | 2 | 3 | 4 | 5 |
|   |   |   |   |   |

作答完畢，請詳細檢查！

一:聽力測驗題:根據聽到的內容,選出正確的圖片代碼: 18% (每題二分)

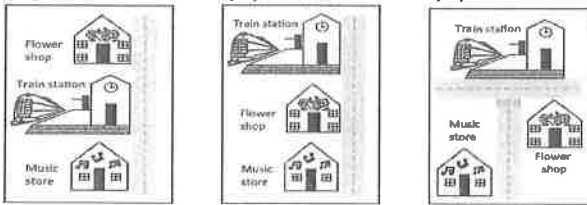
( ) 1. (A)                      (B)                      (C)



( ) 2. (A)                      (B)                      (C)



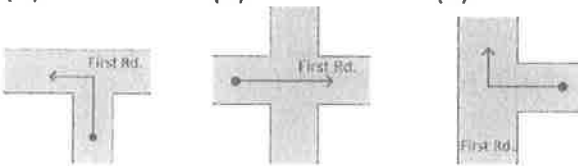
( ) 3. (A)                      (B)                      (C)



( ) 4. (A)                      (B)                      (C)



( ) 5. (A)                      (B)                      (C)



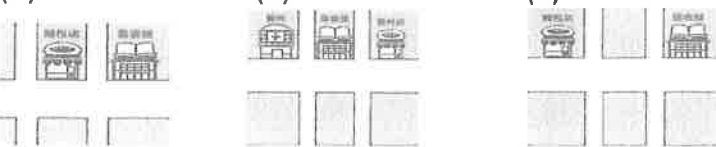
( ) 6. (A)                      (B)                      (C)



( ) 7. (A)                      (B)                      (C)



( ) 8. (A)                      (B)                      (C)



【第 1 頁結束 背面尚有試題】

( ) 9. (A)



(B)



(C)



二: 字彙填充 10% (每題二分)

- ☺ The Firework Festival 花火節 in Penghu started on May 2<sup>nd</sup> this year, and people from every 1. c r of Taiwan come here to watch it.
- ☺ The boy is holding a 2. t y. He's good at jumping rope and wins many players.
- ☺ We seldom 3. n e the beautiful sky.
- ☺ Jane loves books so much, so she decides 決定 to work in a 4. l y.
- ☺ Mrs. Huang: Debby, do you have any 5. q ns?  
Debby: No. Thank you! I get it.

三: 選擇題 60% (每題二分)

- ☺ Nana: Do you often use your cellphone?  
Tina: 1.  
(A) Yes, I sometimes do. (B) No, I don't often. (C) No, I sometimes do. (D) Yes, I never do.
- ☺ Sandy lives near the train station, so she always 2.  
(A) takes a train to there (B) takes a train goes there  
(C) goes there by a train (D) goes there by train
- ☺ Some students are talking, some are reading, and 3. are sleeping.  
(A) other (B) another (C) the other (D) others
- ☺ I don't eat pizza very 4.  
(A) often (B) always (C) seldom (D) never
- ☺ We are late. Let's 5. to Cindy's school fair.  
(A) on a taxi (B) ride in a taxi (C) drive a taxi (D) go with taxi
- ☺ My favorite tea shop is 6. the museum.  
(A) in front of (B) between (C) across (D) near to
- ☺ Go 7. along the road, and you can see the flower shop next to the bus stop.  
(A) fast (B) X (C) down (D) across
- ☺ Jimmy doesn't always drive to work. 8. he rides his motorcycle.  
(A) Sometimes (B) Usually (C) Never (D) Seldom
- ☺ SpongeBob: I get a great win in the tug of war game!  
Patrick: Yay! 9.  
(A) Never give up. (B) You bet. (C) Let's get our hands dirty. (D) You rock.
- ☺ 10. a good student.  
(A) Be always (B) Always be (C) Do always (D) Always do
- ☺ Mary 11. cooks for her family. She does it once in a blue moon.  
(A) usually (B) always (C) seldom (D) often

Tim: Victor, how do you go to school?

Victor: I 12. a bus to school, but I sometimes go to school 13. taxi.

Tim: Why do you need to take a taxi?

Victor: Because it is really hard to get up early, so I sometimes miss the bus.

Tim: I see. By the way, Emily goes to school in a really special way.

Victor: 14. does she go to school?

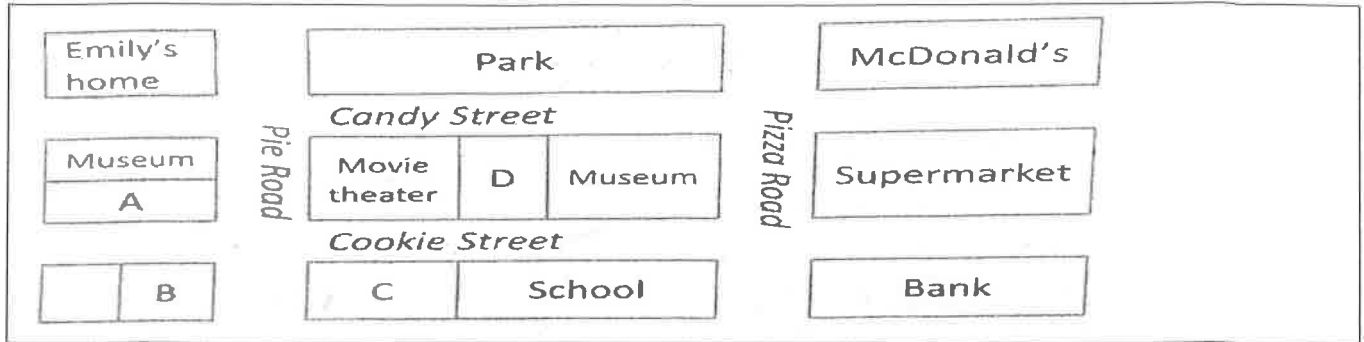
Tim: Emily needs to take a 15. to school because she lives on another small island. She gets up at 5:30 every morning, and she often gets to school at 7:15.

Victor: Okay, maybe I should change 改變 myself.

【第2頁結束 背面尚有試題】



12. (A) take usually (B) usually take (C) take always (D) always take  
 13. (A) at (B) in (C) with (D) by  
 14. (A) How (B) What (C) How often (D) Why  
 15. (A) bike (B) bus (C) boat (D) metro



16. Emily is enjoying her cake at a cake shop after work. It's on Cookie Street, next to a school. Where's the cake shop?  
 (A) A (B) B (C) C (D) D
17. Emily needs to visit her friend, Amy. She walks from her home, down Pie Road and turn left on Cookie Street. It's between a museum and a movie theater. Where does Emily go?  
 (A) A (B) B (C) C (D) D
18. Emily's making dinner, and she needs some vegetables. How can she go to the supermarket?  
 (A) Go straight along Pie Road, and turn right on Cookie Street. Walk for a block. It's over there.  
 (B) Walk straight along Candy Street and make a right turn on Pizza Road. It's on your left.  
 (C) Go along Pie Road, and turn left on Cookie Street. It's across from the movie theater.  
 (D) Walk along Candy Street for one block, and turn left. It's beside McDonald's.

Carl is losing his way! As a man, he never asks for directions 方向. A lot of men don't. In fact, men drive an extra 額外的 444 kilometers a year because they get lost and don't ask for help.

A study looked into a group 一群 of men and women drivers. Over 25% of the men wait 30 minutes first and ask for directions, but 12% of the men never ask for any help. What's more 而且, 40% of the men don't follow others' directions. All that lost time cost 花費 men about NT\$80,000 in their lives. On the women's side, almost 75% of them don't have any problems 問題 asking for directions. And 37% of them may pull over and ask for help right away.

On your next trip with a friend, go with a woman. You're less likely 較不可能 to get lost because she can help you find the way. You got it! You don't want to be like Carl, right?

19. Which is not true about the reading?  
 (A) Women only turn to other women for help.  
 (B) Men and women do with 處理 problems differently 不同.  
 (C) Men drive many kilometers when they're lost.  
 (D) The writer wants to take a trip with a woman.
20. What does pull over mean in this reading?  
 (A) Move their car along the side of the road. (B) Stop their car and give you a ride.  
 (C) Stand in their way. (D) Run long ways.
21. Why does the writer talk about Carl twice?  
 (A) He can help people find a way out.  
 (B) He's a good example of a lost man.  
 (C) He likes to take a trip.  
 (D) He needs to practice driving.

【第3頁結束 背面尚有試題】

Do you have good eyesight 視力? Do you 22. your eyes? How can we protect 保護 our eyes? Here are three tips 訣竅 for you.

1. 23. use your eyes all day. You should 應該 sometimes close your eyes or look at green things.
2. Go to bed 24.. Don't stay 逗留 online the whole 整個的 night with cellphones.
3. See a doctor when something is 25. with your eyes. The doctor can help you with it.

Follow 遵循 these tips, and you can have healthy eyes.

22. (A) care about (B) get hurt (C) run along (D) stop from  
23. (A) Always (B) Usually (C) Often (D) Never  
24. (A) late (B) left (C) early (D) right  
25. (A) wrong (B) right (C) sick (D) full

February 19 is the International 國際的 Tug of War Day. It is a sports game we all like to play. The first tug of war can go back to the 16th century 世紀. It was even an Olympic 奧運 event from 1900 to 1920.

Tug of war is a game between two teams at each end of a rope. Each team has eight players. One team must pull 拉 the other team across a central 中央的 line to their side to win the game.

Tug of war is a fun and easy game, but it can be dangerous, too. Players can get hurt if they play it in the wrong way. Athletes must get a lot of training before they play the game.

26. When do people celebrate the Tug of War Day?  
(A) The ninth day of January. (B) The ninth month of the year.  
(C) The seventeenth century. (D) The nineteenth day of February.
27. What can we learn about the tug of war from this reading?  
(A) It's a party game we all like.  
(B) Training for tug of war is easy.  
(C) Players can never get hurt in the game.  
(D) It can be fun and dangerous at the same time.

#### The Wind

What happens on a windy day?  
Sometimes things just blow away.  
On your head, your hat won't 29.  
Clouds may seem to dance and play.  
Tall, thin trees will bend and sway 搖擺.

28. What is **Not mentioned** 提到 in the poem 詩?  
(A) Hats (B) A boy (C) Clouds (D) Trees
29. What may be the word in 29. ?  
(A) fall (B) stay 停留 (C) lost (D) far
30. What does the word bend mean here?  
(A) Monkeys are playing under the trees.  
(B) People are painting by the river.  
(C) We usually walk in the park after dinner.  
(D) Is June crying? I see her head hanging 掛 low

四. 寫作練習 ; 請根據提示作答 12% (每題二分)

【試題結束—文光國中七年級英文】

澎湖縣立文光國民中學 112 學年度第二學期第三次月考

七年級英文答案卷

Class :      Number :      Name:

一：聽力測驗：根據聽到的內容，選出正確的圖片代碼： 18%（每題二分）

|    |    |    |    |    |    |    |    |    |
|----|----|----|----|----|----|----|----|----|
| 1. | 2. | 3. | 4. | 5. | 6. | 7. | 8. | 9. |
|----|----|----|----|----|----|----|----|----|

二：字彙填充 10%（每題二分）

|    |    |    |    |    |
|----|----|----|----|----|
| 1. | 2. | 3. | 4. | 5. |
|----|----|----|----|----|

三：選擇題 60%（每題二分）

|     |     |     |     |     |     |     |     |     |     |
|-----|-----|-----|-----|-----|-----|-----|-----|-----|-----|
| 1.  | 2.  | 3.  | 4.  | 5.  | 6.  | 7.  | 8.  | 9.  | 10. |
| 11. | 12. | 13. | 14. | 15. | 16. | 17. | 18. | 19. | 20. |
| 21. | 22. | 23. | 24. | 25. | 26. | 27. | 28. | 29. | 30. |

四. 寫作練習 12%（每題二分）

|   |
|---|
| 1. don't/ We/ do/ night./ our/ at/ homework/ usually （句子重組）                                   |
| 2. How can I cross the river? （請用划船回答）  |
| 3. 有志者事竟成 （請翻成英文）   |
| 4. There are many <u>special</u> ways for kids to school. Please write down one way. （請依事實詳答） |
| 5. How often does Peter visit his grandmother? （見圖 A）   |
| 6. Everyone makes an effort to collect garbage here. （請翻成中文）                                  |

圖 A

| Mon. | Tue. | Wed. | Thu. | Fri. | Sat. | Sun. |
|------|------|------|------|------|------|------|
|      |      |      |      | 1    | 2    | 3    |
| 4    | 5    | 6    | 7    | 8    | 9    | 10   |
| 11   | 12   | 13   | 14   | 15   | 16   | 17   |
| 18   | 19   | 20   | 21   | 22   | 23   | 24   |
| 25   | 26   | 27   | 28   | 29   | 30   | 31   |

澎湖縣立文光國民中學 112 學年度第 2 學期 7 年級數學科第 3 次段考試卷

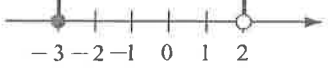
班級：

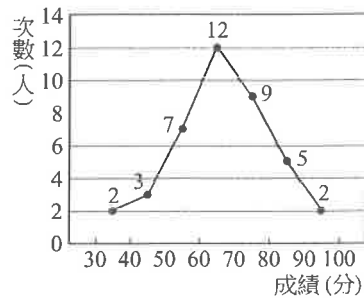
姓名：

座號：

讀卡  答案卷

一、單選題(每題 3 分, 共 36 分)

- ( ) 1. 下列何數是不等式  $2x - 7 > 5$  的解?  
(A) -6 (B) -7 (C) 6 (D) 7
- ( ) 2. 如附圖, 在數線上圖示的區域, 其不等關係式是下列哪一個?  
  
 (A)  $-3 \leq x < 2$  (B)  $-3 < x < 2$   
 (C)  $-3 \leq x \leq 2$  (D)  $-3 < x \leq 2$
- ( ) 3. 若甲數  $>$  丙數, 且乙數  $<$  甲數, 則下列何者一定正確?  
(A) 丙數  $>$  乙數 (B) 乙數  $>$  丙數 (C) 三數當中, 甲數最大 (D) 三數當中, 乙數最大
- ( ) 4. 下列何數是不等式  $2.5 < n < 5.6$  的解?  
(A) 2 (B) 4 (C) 6 (D) 8
- ( ) 5. 觀察下列不等式  $\frac{1}{3}x - \frac{1}{2}x > 1 + x$  的解題過程, 哪一個步驟開始出現錯誤?  
(A) 步驟一:  $2x - 3x > 6 + 6x$   
 (B) 步驟二:  $-x > 6 + 6x$   
 (C) 步驟三:  $-7x > 6$   
 (D) 步驟四:  $x > -\frac{6}{7}$
- ( ) 6. 有 5 元的郵票  $x$  張和 3 元的郵票 8 張。若它們的總價超過 200 元, 則下列哪一個不等式是正確的?  
(A)  $5x + 3 \geq 200$  (B)  $5x + 24 > 200$   
 (C)  $5x + 24 \geq 200$  (D)  $5x + 3 > 200$
- ( ) 7. 若一等腰三角形的頂角是  $x$  度, 且一底角不大於 60 度, 則  $x$  值可能是下列何者?  
(A) 35 (B) 45 (C) 55 (D) 65
- ( ) 8. 班上學生依體重分成 30~35、35~40、40~45、45~50、50~55、55~60 (單位: 公斤) 六組, 則每組的組距為何?  
(A) 5 公斤 (B) 10 公斤 (C) 40 公斤 (D) 55 公斤
- ( ) 9. 一組資料共有 8 個正數, 已知其中 7 個數為 1、6、3、5、2、3、6。試問下列哪一個數不可能是這一組資料的中位數?  
(A) 3 (B) 3.5 (C) 4 (D) 5.2
- ( ) 10. 附圖是一年甲班學生第一次段考英語成績的次數分配折線圖, 請問該班學生英語成績的中位數落在哪一組?



- (A) 40~50 分 (B) 50~60 分 (C) 60~70 分  
(D) 70~80 分

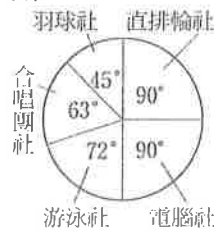
- ( ) 11. 九年 5 班表決畢業旅行的地點統計如表, 請問眾數為何?

| 地點 | 阿里山 | 墾丁 | 日月潭 | 太魯閣 | 綠島 |
|----|-----|----|-----|-----|----|
| 人數 | 6   | 8  | 6   | 6   | 12 |

- (A) 阿里山 (B) 綠島 (C) 日月潭 (D) 墾丁
- ( ) 12. 已知某班共 35 人, 且其體重的算術平均數與中位數都是 52 公斤。後來發現其中有位同學的體重登記錯誤, 將原本的 54 公斤寫成 58 公斤, 經重新計算後, 正確的算術平均數為  $a$  公斤, 中位數為  $b$  公斤, 則  $a$  與  $b$  之關係為何?  
(A)  $a = b$  (B)  $a < b$  (C)  $a > b$   
(D) 資料不足, 無法確定

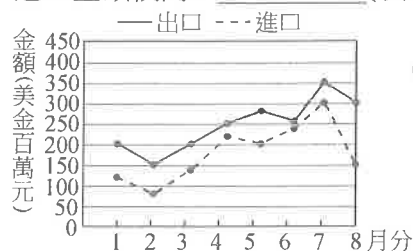
二、填充題(共 34 分)

1. 聞光國中規定每位學生都要參加一個社團, 附圖為全體 600 位學生參加各社團人數的圓形圖, 則: (各 2 分, 共 4 分)



- (1) 游泳社學生占全體人數的百分比為 \_\_\_\_\_ %。  
(2) 羽球社學生共有 \_\_\_\_\_ 人。

2. 附圖為某年 1 月分至 8 月分進出口貿易統計的折線圖, 其中進口比出口少最多的月分是 \_\_\_\_\_ 月。整體來說, 1 月分至 8 月分是出口金額還是進口金額較高? \_\_\_\_\_ (填出口或進口)



(各 2 分, 共 4 分)

3. 以不等式表示下列各敘述：(各 2 分，共 8 分)
- (1)  $13c$  不大於 11。答：\_\_\_\_\_。
- (2)  $4d$  至少是 50。答：\_\_\_\_\_。
- (3)  $a$  的 7 倍未滿 9。答：\_\_\_\_\_。
- (4)  $b$  的一半大於 7。答：\_\_\_\_\_。

4. 有一班之數學成績的算術平均數為 65 分，眾數為 50 分。事後發現有一題答案有誤，於是全班每人加 3 分，則新的算術平均數為\_\_\_\_\_分；新的眾數為\_\_\_\_\_分。(各 3 分，共 6 分)

5. 大偉比阿芳高，阿芳比小米高，阿惠比大偉高，所以四個人的身高排序是：(順序須全對。3 分)

\_\_\_\_\_ > \_\_\_\_\_ > \_\_\_\_\_ > \_\_\_\_\_。

6. 一長方形的長為  $(2x-5)$  公分、寬為 8 公分。若此長方形的面積小於 32 平方公分，則依題意可列不等式為\_\_\_\_\_。(3 分)

7. 下表為某國中八年 5 班同學『數學考試紀錄表』，試填出次數分配表空格答案。(每格 1 分，共 6 分)

|       |    |    |    |    |    |    |    |    |    |    |    |    |
|-------|----|----|----|----|----|----|----|----|----|----|----|----|
| 座號    | 1  | 2  | 3  | 4  | 5  | 6  | 7  | 8  | 9  | 10 | 11 | 12 |
| 成績(分) | 88 | 80 | 73 | 77 | 60 | 84 | 63 | 55 | 46 | 69 | 70 | 90 |
| 座號    | 13 | 14 | 15 | 16 | 17 | 18 | 19 | 20 | 21 | 22 | 23 | 24 |
| 成績(分) | 82 | 65 | 53 | 66 | 78 | 94 | 72 | 92 | 54 | 48 | 50 | 42 |

| 考試分數(分) | 次數(人) |
|---------|-------|
| 40~50   |       |
| 50~60   |       |
| 60~70   |       |
| 70~80   |       |
| 80~90   |       |
| 90~100  |       |

### 三、計算題(共 30 分)

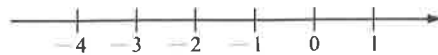
1. 三年甲班 10 位學生的體重(單位：公斤)分別如下：50、54、47、59、53、51、46、50、52、48，試求：(各 2 分，共 6 分)
- (1) 算術平均數。(2) 中位數。(3) 眾數。

2. 在數線上圖示下列不等式的解：(各 2 分，共 6 分)

(1)  $x \geq -2$



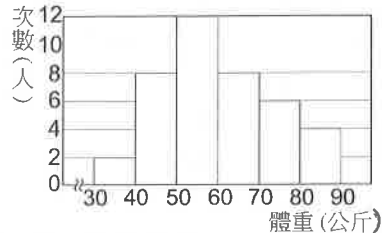
(2)  $x < -1$



(3)  $-1 \leq x < 3$



3. 附圖為三年乙班學生的體重次數分配直方圖，則：(各 2 分，共 4 分)



- (1) 哪一組人數最多？

- (2) 60 公斤以上的共有多少人？

4. 解下列各一元一次不等式：(各 3 分，共 6 分)

(1)  $7 - 2x < 4(x - 2)$       (2)  $\frac{x-3}{3} - \frac{1-x}{5} \geq 2$

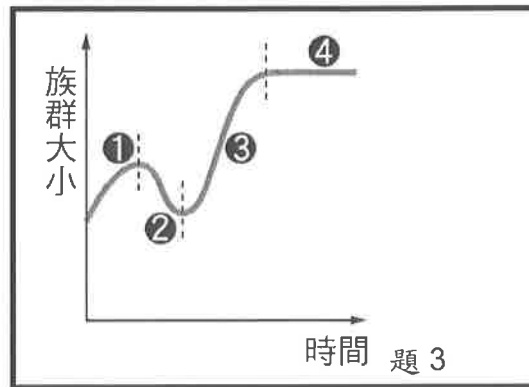
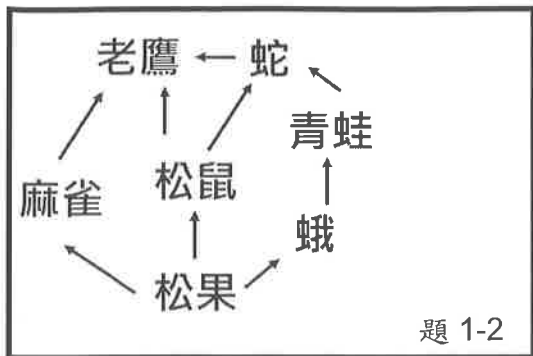
5. 小新本次段考一共考 5 科，國文 81 分、社會 90 分、自然 93 分、英語 89 分，若小新想要 5 科平均達到 90 分以上，則數學至少要考幾分？(4 分)

6. 假設一天平上有 A、B、C 三個物體，A 物重為 77 公克重，B 物重為 C 物重的  $\frac{3}{4}$ 。已知 A 在天平的一端，B 和 C 放在一起，同在天平的另一端，則 A 那一端會蹺起來。若 A 物體再加 10 公克重的砝碼，則 A 的那一端會垂落，請問 C 物重的範圍為何？(答案單位：公斤。4 分)

試題結束

※下左圖為一個食物網示意圖，請回答 1-2

- ( ) 01. 請問青蛙屬於哪種角色? (A) 分解者 (B) 生產者 (C) 初級消費者 (D) 次級消費者。  
 ( ) 02. 請問如果麻雀數量大量減少或完全消失，則哪一種生物可能會被加倍捕食?  
 (A) 松鼠 (B) 蛾 (C) 老鷹 (D) 青蛙。



- ( ) 03. 上右圖為某地區水牛在十年內的族群大小變化，下列敘述何者正確?  
 (A) 線段 1 表示該時期內，此地區無水牛出生或遷入，亦無水牛死亡或遷出  
 (B) 線段 2 表示水牛族群出生與遷入的數量 < 死亡與遷出的數量  
 (C) 線段 3 表示水牛族群的數量已超過該地區的負荷量  
 (D) 線段 4 表示水牛族群出生與遷入的數量 > 死亡與遷出的數量。
- ( ) 04. 將各層級生物所含的總能量依序排列成金字塔，塔內箭頭代表能量的流動方向，則下列何者正確?  
 (A) (B) (C) (D)
- ( ) 05. 某塊草地上最多可供養 10 隻綿羊，則下列何種情形可增加這塊草地對綿羊族群的負荷量?  
 (A) 草地面積擴大 (B) 再遷入 5 隻綿羊 (C) 再遷入 5 隻牛 (D) 部分草地被火災燒毀。
- ( ) 06. 下列何種物質容易造成河川、湖泊等水體發生優養化現象?  
 (A) 殺蟲劑 (B) 戴奧辛 (C) 含氮、磷汙染物 (D) 農藥。
- ( ) 07. 下列何者不屬於化石燃料? (A) 煤 (B) 木材 (C) 石油 (D) 天然氣。
- ( ) 08. 海葵附著在寄居蟹殼上，海葵有毒的觸手可以保護寄居蟹，寄居蟹載著海葵移動則可增加海葵的食物來源，請問這是哪種交互關係? (A) 寄生 (B) 競爭 (C) 互利共生 (D) 捕食。
- ( ) 09. 蒸發速率遠大於降雨補充速率的區域，最容易形成下列哪種生態系?  
 (A) 森林生態系 (B) 沙漠生態系 (C) 草原生態系 (D) 針葉林生態系。
- ( ) 10. 榕樹為了爭取更多生存空間，茂密的枝葉在樹幹周圍造成陰影，使附近缺陽光而不利其他植物生長，請問這是哪種交互關係? (A) 互利共生 (B) 寄生 (C) 捕食 (D) 競爭。
- ( ) 11. 下列各層次中，其組成由複雜至簡單的排列順序為何?  
 甲. 生態系；乙. 生物個體；丙. 群落；丁. 族群。  
 (A) 丁丙乙甲 (B) 丙丁乙甲 (C) 乙丁乙甲 (D) 甲丙丁乙。

- ( ) 12. 在 1,000 公尺深的海面下，綠色植物無法生存，主要是受哪種因素的影響？  
(A)光線 (B)溫度 (C)壓力 (D)二氧化碳。
- ( ) 13. 海洋生態系中，水深超過多少公尺以上屬於大洋區？(A)50 (B)200 (C)350 (D)500。
- ( ) 14. 國際自然保育聯盟為了評估現存生物的瀕危等級，制定了下列何者？  
(A)文化資產保存法 (B)瀕危物種紅色名錄 (C)京都議定書 (D)蒙特婁議定書。
- ( ) 15. 在大氣中，碳元素主以何種形式存在？  
(A)一氧化碳 (B)澱粉 (C)葡萄糖 (D)二氧化碳。
- ( ) 16. 海洋生態系中，下列哪一區域的物種最為豐富？  
(A)大洋區的透光區 (B)大洋區的無光區 (C)淺海區 (D)深海的海床。
- ( ) 17. 關於河口生態系的敘述，下列何者錯誤？  
(A)生產者有紅樹林植物 (B)消費者以生物的遺體或其碎屑為食  
(C)河口是指河川與海洋的交界處 (D)水中的鹽度幾乎沒有變化。
- ( ) 18. 在我們的周遭環境中充滿了細菌，請問細菌在生態系中扮演什麼角色？  
(A)分解者 (B)生產者 (C)消費者。
- ( ) 19. 若以海平面為零，垂直以上為「+」，垂直以下為「-」，則目前所知生物圈的範圍是在多少公里之間？(A) $\pm 100$  (B) $\pm 10$  (C) $\pm 5$  (D) $\pm 1$ 。
- ( ) 20. 地球上的人口近一世紀暴增了許多，尤其以低開發國家更為嚴重，下列何者不是因為人口過多所衍生的問題？  
(A)地震頻繁 (B)環境汙染 (C)生物棲地被破壞 (D)資源被大量消耗。
- ( ) 21. 在「黑面琵鷺棲地監控」的研究報告中，記載了當地生物種類的消長，土壤有機物及礦物含量上的變化等數據，試問這是屬於哪種層面的研究？  
(A)族群 (B)群集 (C)生態系 (D)個體。
- ( ) 22. 「螳螂捕蟬，黃雀在後」此句話中，已知蟬以樹汁為食，則黃雀扮演哪一種角色？  
(A)初級消費者 (B)次級消費者 (C)三級消費者 (D)生產者。
- ( ) 23. 將種植單一樹種的人工林與原始林兩者做比較，下列敘述何者正確？  
(A)人工林中之生態系較為穩定 (B)原始林環境單純，故生物多樣性較低  
(C)人工林的食物網較複雜 (D)人工林的生產者種類較少。
- ( ) 24. 環境中族群的出現或增加、消失或減少，此種情形稱為什麼？  
(A)演化 (B)大滅絕 (C)消長 (D)遺傳。
- ( ) 25. 大雄買晚餐時，請店家不用提供免洗餐具，請問阿康的行為是符合 5R 原則的哪一項？  
(A)減量 (B)重複使用 (C)拒絕 (D)回收。
- ( ) 26. 草原生態系中的生產者主要是下列何者？  
(A)隨水流移動的浮游藻類 (B)葉演化為針狀的仙人掌  
(C)質地柔軟的草本植物 (D)大型的樹木。
- ( ) 27. 按照能量塔傳遞的原則，每一階層大約只有多少的能量向上傳遞？  
(A)1/100 (B)1/50 (C)1/10 (D)1/5。
- ( ) 28. 下列何者的高度發展，造成過度漁撈的情形？  
(A)基因轉殖 (B)生物複製 (C)組織培養 (D)漁業技術。

- ( ) 29.下列何者主要目的，在於管制野生動、植物在國際間的非法貿易，所簽訂的公約或法條？  
 (A)華盛頓公約 (B)拉姆薩溼地公約 (C)野生動物保育法 (D)生物多樣性公約。
- ( ) 30.下列哪個作用有助於二氧化碳進入生物體？  
 (A)生產者行光合作用產生醣類 (B)消費者行呼吸作用  
 (C)燃燒化石燃料 (D)分解者行分解作用。
- ( ) 31.菟絲子攀附在榕樹上，由榕樹身上獲得水分和養分，但卻未提供榕樹任何好處，請問這是哪種交互關係？(A)寄生 (B)片利共生 (C)捕食 (D)互利共生。
- ( ) 32.已知某生態系存在一食物鏈：浮游藻類→小魚→大魚→人，若該生態系受到 DDT (一種不能分解之有毒殺蟲劑)污染，則此生態系中的哪一種生物體內累積的 DDT 量最多？  
 (A)小魚 (B)人 (C)浮游藻類 (D)大魚。
- ( ) 33.鯽魚吸附在鯊魚的身上，藉此節省游動的力氣並躲避敵人，但對鯊魚卻無利也無害，則此兩種動物間的交互關係和下列何者相同？  
 (A)小丑魚和海葵 (B)鳥巢蕨和所附生的樹木  
 (C)同一族群的公麋鹿 (D)菟絲子和攀附的植物。
- ( ) 34.在生態系中，將生物區分為生產者、消費者、分解者等不同角色，是依據下列何種特徵？  
 (A)生物居住的環境 (B)生物獲得能量的方式 (C)生物的體型大小 (D)演化的先後次序。
- ( ) 35.下列哪一個地區不屬於一般定義地球生物圈的範圍？  
 (A)距離地表約 25 公里高的臭氧層 (B)北極大陸 (C)火山口附近 (D)空氣稀薄的高山。
- ( ) 36.依靠下列何種方式來減少害蟲，可稱之為生物防治？  
 (A)噴灑農藥 (B)設網捕捉 (C)微生物感染 (D)人工抓蟲。
- ( ) 37.目下列何種做法對於維持生態環境的平衡最有幫助？  
 (A)以人工大量繁殖對人類有益的生物  
 (B)引入外來生物，增加食物網的複雜性與生態系的穩定性  
 (C)獵捕數量過多的野生動物  
 (D)維持生物的多樣性。
- ( ) 38.下列哪一陸域生態系的年雨量最多？  
 (A)森林生態系 (B)沙漠生態系 (C)草原生態系。

二、題組題。全部 8 題。每題 3 分。共 24 分

※在臺灣南部某 2 公畝的甘蔗田中，分區用捕鼠籠誘捕野鼠，共捕獲 36 隻，標記後釋放回去，幾天後用同法捕獲 48 隻野鼠，其中的 9 隻有標記。請回答 39-41

- ( ) 39.此種調查方式稱為什麼？ (A)直接計數法 (B)捉放法 (C)樣區採樣法。
- ( ) 40.根據資料估算，此甘蔗田野鼠的族群總數為幾隻？ (A)132 (B)172 (C)192 (D)202。
- ( ) 41.三年後，再測得的野鼠族群總數為 74 隻，下列關於此野鼠族群的推論，何者最適當？  
 (A)此區的環境變得較不適合野鼠生存 (B)此野鼠族群正經歷短暫的震盪  
 (C)此野鼠族群呈現動態平衡 (D)此野鼠族群有增加的趨勢。
- ( ) 42.下列何者符合「族群」的定義？  
 (A)停車場中所有的同型汽車 (B)池塘中所有的福壽螺  
 (C)池塘中的所有魚類 (D)臺南 四草的紅樹林。



- ( ) 43. 水域優養化嚴重時，將會發生下列何種現象？  
(A) 水中溶氧量大減 (B) 魚、蝦大量繁殖  
(C) 水底下的植物可行光合作用 (D) 藻類大幅減少。
- ( ) 44. 請問陸域生態系分為沙漠、草原、森林的主要依據為何？  
(A) 日照 (B) 高度 (C) 地質 (D) 雨量。
- ( ) 45. 進行自然保育工作時，下列何者為正確的做法？  
(A) 當經濟利益與生態保育發生衝突時，絕對不開發  
(B) 將瀕危生物收容到動物園進行復育工作  
(C) 教育民眾使其了解自然界的任何生物均是平等且互相依賴  
(D) 將海填平，創造更多生存空間。
- ( ) 46. 在某針葉林中，主要的食物鏈為「松果→松鼠→老鷹」，請問在此食物鏈中，三種生物所含總能量關係下列何者正確？  
(A) 松果 < 松鼠 < 老鷹 (B) 松果 > 松鼠 = 老鷹  
(C) 松果 > 松鼠 > 老鷹 (D) 松果 = 松鼠 = 老鷹。

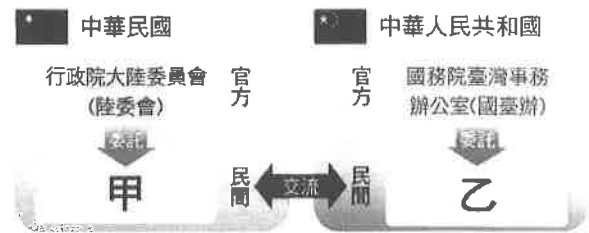
【試題結束—文光、七年級、自然科】

澎湖縣立文光國民中學 112 學年度第 2 學期 第 3 次成績評量 7 年級歷史科試卷

班級：\_\_\_\_\_ 姓名：\_\_\_\_\_ 座號：\_\_\_\_\_  讀卡  答案卷

一、單一選擇題（十五題，每題 2 分，共 30 分）

1. ( ) 民國 47 年的 8 月 23 日，中華人民共和國 向何處發動炮擊，史稱「八二三炮戰」？  
(A)澎湖 (B)綠島 (C)金門 (D)蘭嶼
2. ( ) 一九七〇年代，中華人民共和國 提出和平統戰政策，而我方以三不政策回應。請問：下列何者不屬於三不政策？ (A)不對抗 (B)不妥協 (C)不接觸 (D)不談判
3. ( ) 下列哪些是「大三通」的內容？(甲)通航 (乙)通話 (丙)通郵 (丁)通商  
(A)甲乙丙(B)甲乙丁(C)甲丙丁(D)乙丙丁
4. ( ) 附圖是民國 76 年以來，兩岸事務的溝通單位示意圖。圖中的甲應填入下列何者？  
(A)海協會(B)高峰會(C)海基會(D)辜汪會
5. ( ) 林爺爺離開故鄉福建已經 40 年左右，一直惦念故鄉的親人是否安好，如今政府政策的改變，終於可以讓爺爺回去探望家鄉的親人。請問：上述與下列哪一事件有關？  
(A)政府推動新南向政策 (B)政府實施「大三通」  
(C)政府解除《戒嚴令》 (D)政府宣布終止《動員戡亂時期臨時條款》。
6. ( ) 政府遷臺之初，臺海情勢岌岌可危，但後來因哪一場戰爭爆發，促使美國派兵巡弋臺灣海峽，也穩住臺海情勢？ (A)清法戰爭 (B)韓戰 (C)一次大戰 (D)二次大戰
7. ( ) 近年來，我國政府致力於外交發展，但索羅門於西元 2019 與中華民國斷交之事引發討論熱潮，然而，在臺灣歷史上早已有大規模斷交的紀錄。請問：民國六十年代，眾多國家與臺灣斷交的主要原因為何？  
(A)國共內戰中，國民黨失勢，後撤退來臺  
(B)韓戰爆發，讓他國對中華民國政府信心下降  
(C)八二三炮戰中，國軍被共軍擊潰  
(D)「中華人民共和國」加入聯合國，我國政府退出聯合國。
8. ( ) (甲)韓戰爆發 (乙)中華人民共和國與美國建交 (丙)八二三炮戰 (丁)古寧頭戰役；上列史事，依發生先後順序排列應為下列何者？  
(A)甲乙丙丁 (B)甲丙丁乙 (C)乙丙丁甲 (D)丁甲丙乙。
9. ( ) 一九三〇年代以來，日本在臺灣發展了許多經濟工業化設施，卻在西元 1944 年遭到哪一個國家對臺灣進行轟炸之故而損害嚴重？ (A)中國 (B)美國 (C)俄國 (D)英國
10. ( ) 民國 38 年起，政府推動土地改革，使原本的佃農獲得土地，晉升成為自耕農，進而提高生產意願。請問：自耕農人數增加，與哪一策略最不相關？  
(A)三七五減租 (B)公地放領 (C)農地重劃 (D)耕者有其田。
11. ( ) 臺南的大雄想到夏威夷去度假，他先坐著電氣化的火車到桃園後，再從桃園國際機場坐飛機出國。請問：鐵路電氣化和國際機場都是在政府的哪一項建設中完成的？  
(A)林野調查 (B)十大建設 (C)十二項建設 (D)土地改革。
12. ( ) 中華民國政府在民國四十、五十年代推行「國語運動」，大力提倡中華文化。政府推動此一政策的主要原因為何？  
(A)清除日本殖民的影響 (B)防止美國文化入侵  
(C)促進經濟發展 (D)輔導農山漁村的轉型。



【第 1 頁結束—背面尚有試題】

- 13.( )民國五十年代，政府設立□□，提供完善的投資環境，吸引外商與華僑來臺投資，並給予區內廠商進口原料免稅、簡化手續等優惠，帶動中小企業蓬勃發展，使對外貿易持續成長。請問：上述的□□所指為何？  
 (A)新竹科學園區 (B)國營企業 (C)加工出口區 (D)外貿出口區
- 14.( )洪醒夫是臺灣民國六十年代的文學作家。他的小說以刻畫農村百姓的生活為主，流露出對小人物的關懷與同情。從上述判斷，洪醒夫應是哪一種文學的代表作家？  
 (A)反共文學 (B)鄉土文學 (C)皇民文學 (D)懷鄉文學
- 15.( )娜娜正在閱讀一本寫於民國四十年代的書，書中寫到：「整個共產黨的到來，也一定要像一陣旋風。他們雖然蓬勃一時，然而終必轉瞬即逝，消滅得無蹤無影，變成歷史的陳跡。」請問：下列關於這本書的敘述，哪一項是正確的？  
 (A)這本書屬於鄉土文學的範疇 (B)當時政府提倡反共思想，文學也受到影響  
 (C)此一時期臺灣提倡產業升級 (D)此一時期正值中華民國退出聯合國

## 二、題組（五題，每題1分，共5分）

美國對臺灣問題發表一份聲明：

- 1.美利堅合眾國將通知臺灣，結束外交關係，美國與中華民國之間的《□□》也將按照條約的規定予以終止。美國還聲明，在四個月內從臺灣撤出美方餘留的軍事人員。
- 2.今後，美國人民和臺灣人民將在沒有官方政府代表機構，也沒有外交關係的情況下保持商務、文化和其他關係。
- 3.美國深信，臺灣人民將有一個和平與繁榮的未來。

- 16.( )美國這份聲明的背景為何？  
 (A)韓戰爆發(B)我國退出聯合國(C)美國與中華人民共和國建交(D)中華民國政府遷臺
- 17.( )美國這份聲明中所終止的《□□》為何？  
 (A)《臺灣關係法》 (B)《馬關條約》 (C)《戒嚴令》 (D)《中美共同防禦條約》
- 18.( )面對美國這份聲明，我國政府採用何種策略突破外交困境？  
 (A)採取外交封鎖 (B)致力發展與非邦交國的交流  
 (C)採「一國兩制」策略 (D)主張「一個中國」概念。

臺灣創造出的經濟奇蹟曾讓世界刮目相看。請問：

- 19.( )臺灣經過經濟快速發展的時期之後，未來的發展趨勢是什麼？  
 (A)本土化／自由化 (B)自由化／國際化 (C)國際化／多元化 (D)自由化／多元化
- 20.( )目前臺灣所加入的世界性組織為何？ (A)WTO (B)WHO (C)JUN (D)EU。

**【試題結束—文光7年級歷史科，背面尚有試題】**

澎湖縣立文光國民中學 112 學年度第 2 學期第 3 次成績評量 7 年級公民科試卷

班級：

姓名：

座號：

讀卡 答案卷

一、 單選題(十五題，每題 2 分，共 30 分)

21. ( ) 人類生活裡各個層次上的社會現象之改變，是指下列哪項概念？  
(A)社會化 (B)社會互動 (C)社會變遷 (D)社會規範
22. ( ) 社會發展的過程中，我們需要【甲】以穩定社會秩序。一般而言，【甲】包括法律、政策等。上述的【甲】應是指下列何者？ (A)器物 (B)制度 (C)理念 (D)自然環境
23. ( ) 信用卡由於使用便利，大眾逐漸養成「先消費，後付款」的觀念，這說明了什麼現象？  
(A)器物改變帶動制度改變 (B)價值觀念改變帶動器物改變  
(C)制度改變帶動價值觀念改變 (D)器物改變帶動價值觀念改變
24. ( ) 聯合國於西元 2009 年將 6 月 8 日訂為「世界海洋日」，我國行政院成立海洋委員會，期盼國人正視永續海洋、保護海洋等相關事務，每年都會舉辦臺灣「國家海洋日」系列活動。此外，更透過修訂課綱將海洋議題融入教學，落實在教育中，讓學生從小認識海洋、親近海洋與擁抱海洋，展現知海、親海及愛海的熱情。關於此一社會變遷現象，下列相關敘述何者有誤？  
(A)國際注意到海洋資源枯竭等問題——器物層次  
(B)期盼國人正視永續海洋相關事務——理念層次  
(C)修訂課綱，將海洋議題融入教學——制度層次  
(D)展現知海、親海及愛海的熱情——理念層次
25. ( ) 關於社會變遷帶來的影響，下列哪位同學的說法並不正確？  
(A)翔淳：促進社會發展，百利無一害 (B)彥豪：可能造成不公平的現象  
(C)承育：可能造成城鄉差距加大 (D)品蒸：可能促進性別平權
26. ( ) 「一名移工在路邊和朋友講電話卻無故遭員警盤查，因為她身上沒有帶證件，員警扣押她的手機並將她上銬帶回派出所。經查證發現她是合法的移工後，卻不將她載回住處，只把她放在路邊，她只能靠著手機導航哭著走回家。」文中有何種不公平現象？  
(A)身心障礙者 (B)貧富差距 (C)性別 (D)族群
27. ( ) 「受新冠肺炎疫情影響，弱勢就業群體面臨無薪假或減薪的情形，與高所得群體相比，受到的傷害往往較大，符合先前專家學者預料，疫情將讓所得分配不均的情形更為顯著。」若此種現象日益惡化，將造成下列何種狀況？  
(A)擴大性別不平等 (B)忽視身障者權益 (C)貧富差距擴大 (D)移工權益受損
28. ( ) 「目前遠洋漁船上的外籍漁工，毫無勞工權益和保障，政府應將所有外籍漁工視同本國籍漁工享有同樣的照顧與保障，尤其是薪資給付與保險等。」文中具有下列何種狀況？  
(A)政策忽略其他族群的生活需求 (B)社會缺乏對其他群體的文化尊重  
(C)公共設施無法滿足實際使用上的需求 (D)貧富差距造成資源分配不均
29. ( ) 居住正義改革聯盟提出三大訴求：完成實價登錄 2.0、修法課徵囤房稅、推動社會住宅，呼籲政府落實住宅政策。聯盟希望喚起大眾對此項議題的關注，引發網友留言表達心情，提供建議。上述是運用何種方式促進社會變遷中的公平正義？  
(A)個人對弱勢群體付出關心 (B)由媒體呼籲大眾伸出援手  
(C)政府檢視政策執行的弊病 (D)民間團體呼籲政府採取行動
30. ( ) 下列是某市長候選人於參選時所提出的各項政見，哪一項可落實「公平正義」的精神？  
(A)政見一：推動雙語教學、國際化的授課內容與全球接軌  
(B)政見二：進行太陽能光電永續經營計畫，成為宜居城市  
(C)政見三：老舊市場改建，讓舊城區再生，重現往日風采  
(D)政見四：社區共餐據點及整合照顧，建立銀髮照護系統

【第 3 頁結束，背面尚有試題】

31. ( ) 社會中的每個人不因天生稟賦、出身背景、生活環境的差異而不同，均享有基本人權，以及生活的尊嚴與價值。依此判斷，下列何種觀念最符合上述精神？  
 (A) 追求公平正義，給予弱勢群體特別照顧 (B) 不同族群有優劣之分，必須加以區分  
 (C) 萬物皆平等，不應給予弱勢者差別待遇 (D) 適者生存，不適者淘汰
32. ( ) 關於社會福利不同階段的轉變，下列敘述何者最為貼切？  
 (A) 保障範圍：少數人民→全體國民 (B) 發起組織：民間團體→自力救濟  
 (C) 態度立場：權利保障→救濟貧困 (D) 資源分配：全體國民→弱勢群體
33. ( ) 政府透過許多管道推動社會福利相關政策，例如：以公益彩券回饋金，協助經濟弱勢民眾繳納部分健保相關費用；放寬低收入戶審查門檻，協助經濟弱勢家庭獲得社會救助等。上述政府的二項作法，最主要是為了達成下列何項目的？  
 (A) 確保民眾財產權利 (B) 縮短城鄉發展差距 (C) 保障人民生存權利 (D) 推廣志工服務活動
34. ( ) 寒流來襲，各地方政府結合民間社會福利團體辦理街頭遊民關懷訪視，發放禦寒衣物、睡袋以及熱食，並安排有意願接受安置的遊民到收容機構或臨時避寒處所安置。根據上述內容，這是何種社會福利政策？ (A) 社會救助 (B) 社會津貼 (C) 社會保險 (D) 社區營造
35. ( ) 勞動部勞動力發展署開辦免費電腦硬體安裝與網際網路訓練班，招訓對象為國中以上學歷的失業或待業勞工，提供失業人士職業訓練。這應是政府實施的何項社會福利政策？  
 (A) 福利服務 (B) 社會保險 (C) 社會救助 (D) 國民就業

## 二、題組(五題，每題1分，共5分)

據教育部統計，全臺約有十幾萬名學童付不起午餐費，這些學童大多仰賴政府或民間團體的資助才得以有熱騰騰的午餐可以吃。除此之外，甚至有些家庭的三餐主要來源都是孩子從學校打包回來的營養午餐，全家人賴以維生的就是這些隔餐、甚至隔夜的食物。

36. ( ) 根據上文，有許多學童付不起營養午餐費用、打包營養午餐當作家庭三餐的主要來源，凸顯出下列何種社會問題？(A) 環境汙染問題 (B) 少子化問題 (C) 犯罪問題 (D) 貧富差距
37. ( ) 政府應採取下列何種做法，最可能改善上述弱勢群體的處境？  
 (A) 協助安排學童打工機會 (B) 規畫完善的福利政策 (C) 為學童加油打氣 (D) 輔導學童就業

九二一震災使許多家庭破碎，也造成134名兒童及少年頓失父母的依靠。各級政府與民間機構提供這些失依兒童及少年各項服務，協助他們獲致妥適的照顧。兒童福利聯盟基金會自九二一震災後，即投入災區服務，提供中部災區服務工作、進行災區兒童創傷輔導、針對失依孤兒及扶養家庭定期家訪及輔導等工作。衛生福利部社會及家庭署更委託兒童福利聯盟進行『九二一震災兒童生活照顧狀況』定期調查報告。

38. ( ) 各級政府及民間機構在震災之後，為災區兒童提供服務，屬於下列哪項社會福利政策？  
 (A) 社會保險 (B) 社會救助 (C) 就業安全 (D) 社區營造。
39. ( ) 承上題，這項福利政策的最主要目的為下列何者？  
 (A) 補貼住宅貸款 (B) 協助人民滿足基本生活需求 (C) 提供職業訓練 (D) 推動社區永續發展
40. ( ) 衛生福利部社會及家庭署委託兒童福利聯盟進行震災兒童生活照顧狀況調查報告，顯示出下列何種意義？  
 (A) 政府把工作都推給民間團體  
 (B) 政府不關注震災兒童  
 (C) 民間團體投入社會福利工作可以彌補政府不足之處  
 (D) 民間團體的能力比政府強。

【試題結束—文光7年級公民科，背面尚有試題】

澎湖縣立文光國民中學 112 學年度第 2 學期 第 3 次成績評量 7 年級地理科試卷

班級：\_\_\_\_\_ 姓名：\_\_\_\_\_ 座號：\_\_\_\_\_ ■ 讀卡 □ 答案卷

一、單一選擇題（十題，每題 2 分，共 20 分）

41. ( ) 「人們共同居住、生活和工作的地方。」是下列何者的定義？  
 (A) 聚落 (B) 社區 (C) 家庭 (D) 社團。
42. ( ) 下列關於各種運輸類型的特性說明，何者正確？  
 (A) 公路的運載量最大 (B) 鐵路的路網覆蓋範圍最廣  
 (C) 水運的運費最昂貴 (D) 空運的運輸速度最為快速。
43. ( ) 「都市化」指的是下列何種現象？ (A) 都市範圍逐漸擴張至鄰近市鎮  
 (B) 人口由鄉村往都市集中的過程 (C) 人口由都市往鄉村集中的過程  
 (D) 第二級產業就業人數超過第一級產業就業人數。
44. ( ) 「在美國的軟體公司接下訂單，可在公司下班時，將設計工作交由遠在印度的分公司著手進行；而印度分公司於下班時，再將設計成果傳回美國公司，如此往返進行，便可在較少的工作天，完成產品的研發設計。」請問：上述工作方式的進行，需要哪一種交通方式的配合？ (A) 空運 (B) 陸運 (C) 海運 (D) 網際網路。
45. ( ) 附圖為某地的聚落發展簡圖，何處最有可能發展成都市？



- (A) 甲、乙 (B) 乙、丙  
 (C) 丙、丁 (D) 甲、丁。

46. ( ) 「當地種植不同顏色的稻米，排列出『□□起飛』的文字；而樓房林立的都市景觀，也凸顯出該地以國際航空聞名的地方特色。」請問：上述中的空格應填入下列哪一個縣市？ (A) 臺北 (B) 基隆 (C) 桃園 (D) 新竹
47. ( ) 附表為某年臺灣的四個縣市人口就業產業結構資料。請依表中資料判斷，何者最可能是臺北市？  
 (A) 甲 (B) 乙 (C) 丙 (D) 丁。

| 聚落 | 產業  |     |     |
|----|-----|-----|-----|
|    | 第一級 | 第二級 | 第三級 |
| 甲  | 84% | 7%  | 9%  |
| 乙  | 23% | 40% | 37% |
| 丙  | 9%  | 32% | 59% |
| 丁  | 15% | 50% | 35% |

48. ( ) 臺灣哪一區域因地緣關係，受中國、臺灣兩岸「小三通」的政策影響較大？  
 (A) 北部區域 (B) 南部區域 (C) 金馬地區 (D) 東部區域。
49. ( ) 臺灣在加入哪一個國際組織後，面臨全球低價農產品大量進入臺灣的衝擊，鄉村地區發展備受考驗，進而出現產業轉型的現象？  
 (A) EU (B) WTO (C) ASEAN (D) APEC。
50. ( ) 一般而言，交通可分為通訊及運輸兩種方式。下列何者不屬於通訊？  
 (A) 郵政系統 (B) 通訊衛星 (C) 網際網路 (D) 自來水管線。

【第 5 頁結束—背面尚有試題】

二、題組：(十題，每題1分，共10分)

\*附圖為臺灣的環島鐵路與部分支線圖，請回答51~52題：

51. ( ) 臺灣整體鐵路幹線的分布，與下列何者的關係最為密切？  
 (A) 山脈走向 (B) 降水多寡 (C) 資源分布 (D) 人口密度
52. ( ) 若想欣賞到美麗的櫻花、鄒族風情與獨特的高山森林鐵路，應該前往附圖中的哪一條鐵路支線？  
 (A) 甲 (B) 乙 (C) 丙 (D) 丁



\*如附圖。請回答53~55題：

53. ( ) 「此都市為全臺人口最多的都市，不但具有現代化的都市景觀，自然美景也並存於此，如平溪十分瀑布、石門老梅綠石槽等，皆為知名景點。」請問：上述都市位於附圖中何處？ (A) 甲 (B) 乙 (C) 丙 (D) 丁
54. ( ) 下列哪一個縣市早年因港口而興起，也是臺灣重要的重工業重鎮；近年則積極轉型，企圖以發展資訊及文創產業為目標？ (A) 甲 (B) 乙 (C) 丙 (D) 丁
55. ( ) 下列哪一個縣市為臺灣目前最主要的行政、金融、商業與政治中心？ (A) 甲 (B) 乙 (C) 丙 (D) 丁



\*臺灣政府制定了「國土綜合開發計畫」，依據該計畫，將臺灣本島劃分為圖中的四區，做為區域發展的依據。請問：

56. ( ) 西元2014年底起，臺灣的直轄市增為六個。下列哪一個區域因人口總數的限制，沒有設立直轄市？  
 (A) 甲 (B) 乙 (C) 丙 (D) 丁。
57. ( ) 于瑄到甲區域觀光，下列何者並非此次行程可造訪的景點？  
 (A) 太魯閣峽谷 (B) 基隆港 (C) 蘭陽平原 (D) 雪山山脈。
58. ( ) 「夏熱冬暖，夏語冬乾的氣候，配合遼闊的海埔地，塑造典型的鹽田及養殖漁業景觀。」以上描述是台灣哪一區域的特色？  
 (A) 甲 (B) 乙 (C) 丙 (D) 丁。



\*附表為四個國家的都市化程度資料。請問：

59. ( ) 臺灣目前的都市化程度與圖中哪一國最相近？  
 (A) 甲國 (B) 乙國 (C) 丙國 (D) 丁國。

| 項目       | 甲   | 乙  | 丙  | 丁  |
|----------|-----|----|----|----|
| 都市化程度(%) | 100 | 80 | 60 | 40 |

60. ( ) 甲國的都市化程度為100%，最可能是一個城市型的國家，請問甲國應為下列何者？  
 (A) 美國 (B) 加拿大 (C) 新加坡 (D) 中國。

【試題結束—文光7年級 社會科】